

Jarkko Lahtinen & Mikko Svartsjö

Varhaiskasvatuksen asiakasmaksut 2022

**Selvitys kuntien varhaiskasvatuksen asiakas-
maksuperiaatteista ja toimintatavoista**



[kuntaliitto.fi/kayttoehdot](https://www.kuntaliitto.fi/kayttoehdot)

ISBN 978-952-293-860-2 (pdf)

© Suomen Kuntaliitto ry

Helsinki 2022

Kuntaliitto

Toinen linja 14

PL 200, 00101 Helsinki

Puhelin 09 7711

<https://www.kuntaliitto.fi/>

Sisältö

1	Johdanto	4
1.1	Kyselyn laajuus	4
1.2	Kyselyyn vuonna 2022 vastanneet kunnat	4
2	Varhaiskasvatuksen asiakasmaksuperiaatteet	7
2.1	Asiaksmaksujen periminen	8
2.2	Kunnan asiakasmaksuperiaatteet	9
2.3	Palvelun käytön seuranta	10
3	Kuntien antamat lakia laajemmat maksuhyvitykset	12
3.1	Laissa määritellyt maksun alentamiseen vaikuttavat määräykset	12
3.2	Kuntien päättämät lakia laajemmat maksuhyvitykset	13
3.3	Kokeilu osin maksuttomasta varhaiskasvatuksesta	15
3.4	Kaksivuotisen esiopetuksen kokeilu	15
4	Asiaksmaksulain vaikutukset kuntien asiakasmaksutuottoihin	17
4.1	Asiaksmaksulain muutokset	17
4.2	Kuntien arviot asiakasmaksutuottomenetyksistä	18
5	Koronapandemian vaikutukset asiakasmaksujen perintään	20
5.1	Koronapandemiasta annettu maksuhyvityksiä	20
5.2	Päätöksen voimassaolo maksuhyvityksen osalta	21
6	Pohdinta	23
6.1	Paljon muutoksia lyhyessä ajassa	23
6.2	Muutoksilla on merkittäviä vaikutuksia	24
6.3	Joustava varhaiskasvatuspalvelu	24
6.4	Kunta voi ohjata varhaiskasvatukseen osallistumista maksukäytänteillä	25
7	Liite: kyselylomake	26

1 Johdanto

Kuntaliitto selvitti toukokuussa 2022 Manner-Suomen kunnille suunnatulla kyselyllään varhaiskasvatuksen tilaa kunnissa. Kyselyllä kartoitettiin kuntien varhaiskasvatuksen asiakasmaksujen periaatteita, erilaisia maksujen alentamiseksi annettuja toimintatapoja ja asiakasmaksukäytänteitä. Lisäksi selvitettiin asiakasmaksutuottoja sekä koronapandemiatilanteen vaikutuksia asiakasmaksuihin. Kuntien asiakasmaksukäytänteitä kartoitettiin nyt kolmannen kerran. Ensimmäinen kartoitus on tehty vuonna 2018. Samalla kyselyllä kartoitettiin kotihoidon ja yksityisen hoidon tuen kuntalisiä ja perusteita niiden maksamiseen sekä palvelusetelin käyttöä varhaiskasvatuksessa.

Tämä raportti käsittelee varhaiskasvatuksen asiakasmaksuihin liittyviä asiakokonaisuuksia. Kuntaliitto on aiemmin kartoittanut kuntien asiakasmaksuperiaatteita edellisessä vuonna 2020 toteutetussa kyselyssä. Varhaiskasvatuksen kotihoidon tuen ja yksityisen hoidon tuen kuntalisten sekä palvelusetelin osalta on julkaistu oma raporttinsa. Raportti löytyy Kuntaliiton nettisivuilta.

1.1 Kyselyn laajuus

Varhaiskasvatuksen asiakasmaksuja kyselyllä kartoitetaan alle kouluikäisten lasten perheille määrättävien asiakasmaksujen periaatteita, erilaisia maksujen alentamiseksi annettuja toimintatapoja ja asiakasmaksukäytänteitä.

Varhaiskasvatuksen järjestämistä säätelee varhaiskasvatuslaki (540/2018). Varhaiskasvatuksen asiakasmaksujen osalta toimitaan varhaiskasvatuksen asiakasmaksulain (1503/2016) mukaisesti. Varhaiskasvatuksen asiakasmaksulaki ei koske yksityisen varhaiskasvatuksen palveluntuottajia, joten kartoituksessa käsitellään ainoastaan kunnan toteuttaman varhaiskasvatuksen asiakasmaksukäytänteitä.

1.2 Kyselyyn vuonna 2022 vastanneet kunnat

Kuntaliiton kysely varhaiskasvatuksesta tehtiin sähköisenä Webropol-kyselynä huhtikuussa–toukokuussa 2022. Kysely oli auki 20. toukokuuta saakka. Kysely lähetettiin kuntien kirjaamoihin ja siihen vastasivat kunnissa

varhaiskasvatuksesta vastaavat johtavat viranhaltijat. Kyselyyn vastasi Manner-Suomen kunnista 85,7 prosenttia (251 kuntaa). Manner-Suomessa oli kyselyn toteutushetkellä 293 kuntaa. Syksyllä 2020 kyselyyn vastasi kunnista 89,5 prosenttia (263 kuntaa). Manner-Suomessa oli silloisen kyselyn toteutushetkellä 294 kuntaa.

Tämä raportti käsittelee varhaiskasvatuksen asiakasmaksuihin liittyvää kokonaisuutta. Vastaukset esitetään pääsääntöisesti suhteessa kysymyksiin vastanneiden määrään (% vastanneista). Vertailussa aikaisempiin tuloksiin tulee huomioida, että kuntien määrä on voinut muuttua kuntien yhdistyessä. Lisäksi on huomioitava, että vastaajajoukko eri kyselyissä vaihtelee. Vastaavia asioita on kartoitettu Kuntaliiton edellisessä kyselyssä vuonna 2020.

Taulukko 1. Vastaajat eri kuntakokoluokissa (n=251).

Kuntakoko	Vastanneet (lkm)	Vastanneet Manner-Suomen kunnista (%)
Yli 100 000 as.	9	100,0
50 000–100 000 as.	12	100,0
20 000–50 000 as.	32	94,1
10 000–20 000 as.	36	87,8
5 000–10 000 as.	62	84,9
Alle 5 000 as.	100	80,6
Yhteensä	251	85,7

Kyselyyn vastattiin melko kattavasti kaikista kuntakokoluokista. Yli 50 000 asukkaan kunnista vastasivat kaikki kunnat. Suhteellisesti hyvin vastaajia oli myös 20 000–50 000 asukkaan kunnista, vastaamatta jätti ainoastaan kaksi kuntaa. Alle 5000 asukkaan kunnista oli suhteellisesti vähiten vastaajia, 24 kunnasta ei saatu vastauksia. Kokonaisuutena kyselyyn vastaajajoukkoa voidaan pitää erittäin kattavana. Vain 42 Manner-Suomen kuntaa jätti vastaamatta. Maakuntatasoisesti katsoen neljän maakunnan kaikki kunnat vastasivat kyselyyn. Suurin osa Satakunnan, Kanta-Hämeen, Päijät-Hämeen ja Lapin maakuntien kunnista vastasivat kyselyyn. Etelä-Savosta ja Pohjanmaalta saatiin suhteellisesti muita alueita vähemmän vastauksia

Taulukko 2. Vastaajakunnat maakunnittain (n=251).

Maakunta	Vastanneet (lkm)	Vastanneet Manner-Suomen kunnista (%)
Uusimaa	23	88,5
Varsinais-Suomi	23	85,2
Satakunta	14	87,5
Kanta-Häme	10	90,9
Pirkanmaa	19	82,6
Päijät-Häme	9	90,0
Kymenlaakso	6	100,0
Etelä-Karjala	9	100,0
Etelä-Savo	9	75,0
Pohjois-Savo	15	78,9
Pohjois-Karjala	13	100,0
Keski-Suomi	18	81,8
Etelä-Pohjanmaa	15	83,3
Pohjanmaa	10	71,4
Keski-Pohjanmaa	5	62,5
Pohjois-Pohjanmaa	26	86,7
Kainuu	8	100,0
Lappi	19	90,5
Yhteensä	251	85,7

2 Varhaiskasvatuksen asiakasmaksuperiaatteet

Varhaiskasvatuksen asiakasmaksulain mukaan kunnan päiväkodissa ja perhepäivähoidossa järjestämästä varhaiskasvatuksesta voidaan periä asiakasmaksulain mukainen asiakasmaksu. Muusta kunnan järjestämästä varhaiskasvatuksesta ja kunnan tilapäisesti antamasta varhaiskasvatuksesta voidaan periä kunnan päättämä asiakasmaksu. Tässä raportissa käsitellään kunnan päiväkodissa ja perhepäivähoidossa järjestetyn varhaiskasvatuksen asiakasmaksuperiaatteita.

Varhaiskasvatuslaissa tarkoitetusta päiväkotij- ja perhepäivähoitona järjestettävästä varhaiskasvatuksesta voidaan määrätä kuukausimaksu. Yleisenä periaatteena on, että maksua peritään enintään yhdeltätoista kalenterikuukaudelta toimintavuoden aikana. Laki mahdollistaa maksun perimisen myös 12 kuukaudelta, mutta toimintatapa on kunnissa harvinainen.

Varhaiskasvatuksen asiakasmaksuun vaikuttavat varhaiskasvatukselle varattu aika, perheen tulot ja perheen koko. Kokoaikaisen varhaiskasvatuksen kuukausimaksu saa olla enintään perheen koon mukaan määräytyvän maksuprosentin osoittama euromäärä vähimmäistulorajan ylittävästä kuukausitulosta. Enimmillään perheen maksu nuorimmasta lapsesta voi olla 1.8.2022 alkaen 295 euroa. Mikäli tulojen perusteella maksu jää alle 28 euroa sitä ei peritä ollenkaan. Varhaiskasvatusmaksuihin ja tulorajoihin tehdään indeksitarkistukset joka toinen vuosi (Laki varhaiskasvatuksen asiakasmaksuista 1503/2016).

Asiakasmaksulaissa määritellään periaatteet, milloin kunta voi periä tulojen mukaan korkeinta mahdollista maksua ja missä tilanteissa maksua tulee alentaa. Mikäli perhe on varannut lapselleen varhaiskasvatusta keskimäärin enintään 20 tuntia viikoittain, saa kuukausimaksu olla enintään 60 prosenttia laskennallisen kokoaikaisen varhaiskasvatuksen maksusta. Jos lapselle on varattu varhaiskasvatusta keskimäärin vähintään 35 tuntia viikoittain, voidaan kuukausimaksuna periä täysimääräinen tulojen perusteella määräytyvä kuukausimaksu. Mikäli lapselle on varattu varhaiskasvatusta keskimäärin enemmän kuin 20 tuntia viikoittain mutta alle 35 tuntia, kunta voi periä päättämiensä periaatteiden mukaisen maksun, joka on suhteutettu varhaiskasvatusaikaan. Täyttä maksua ei

kuitenkaan siinä tilanteessa saa periä. Lisäksi maksua alentavana tekijänä on otettava huomioon perusopetuslain mukainen maksuton esiopetus. Sisarusten osalta maksuun on myös annettava alennusta, nuorimmasta lapsesta voidaan periä tulojen mukainen täysi maksu, ikäjärjestyksessä seuraavasta lapsesta voidaan periä enintään 40 prosenttia nuorimman lapsen laskennallisesta kokoikäisestä maksusta ja seuraavista sisaruksista enintään 20 prosenttia nuorimman lapsen maksusta. Maksut lasketaan asiakasmaksulaissa määriteltyjen periaatteiden mukaisesti. (Laki varhaiskasvatuksen asiakasmaksuista 1503/2016).

Varhaiskasvatuksen asiakasmaksulakia on sen voimaantulon 1.3.2017 jälkeen muutettu kahdesti (1.1.2018 ja 1.8.2021). Lakimuutoksissa on alennettu varhaiskasvatuksen asiakasmaksuja nostamalla tulo rajoja ja sisaruksilta perittäviä maksuja on alennettu. Muutosten johdosta kuntien varhaiskasvatuksen asiakasmaksutuotot ovat alentuneet yli 110 miljoonalla eurolla verrattuna vuoteen 2016.

2.1 Asiakasmaksujen periminen

Kyselyyn vastanneista 250 kunnasta lähes kaikki perivät varhaiskasvatuksen osalta asiakasmaksuja (92 %). Kyselyn perusteella on kuitenkin 12 kuntaa, joissa ei peritä varhaiskasvatuksen asiakasmaksuja ollenkaan. Aikaisemmassa vuonna 2020 kyselyssä oli 10 kuntaa, joissa ei peritty lainkaan asiakasmaksua. Varhaiskasvatus on myös 22 kunnassa osittain maksutonta jonkin tuntimäärän osalta. Laajimmin osittain maksutonta varhaiskasvatusta toteutettiin viisi -vuotiaiden varhaiskasvatuksen osalta (12 kunnassa).

Kyselyn vastausten perusteella seuraavissa kunnissa varhaiskasvatuksen asiakasmaksuja ei enää peritä: Pyhäjärvi, Nivala, Vaala, Siikainen, Sulkava, Paltamo, Kurikka, Utajärvi, Soini, Puumala, Kustavi ja Pertunmaa. Yleisintä maksuton varhaiskasvatus on alle 5000 asukkaan kunnissa (9 kuntaa).

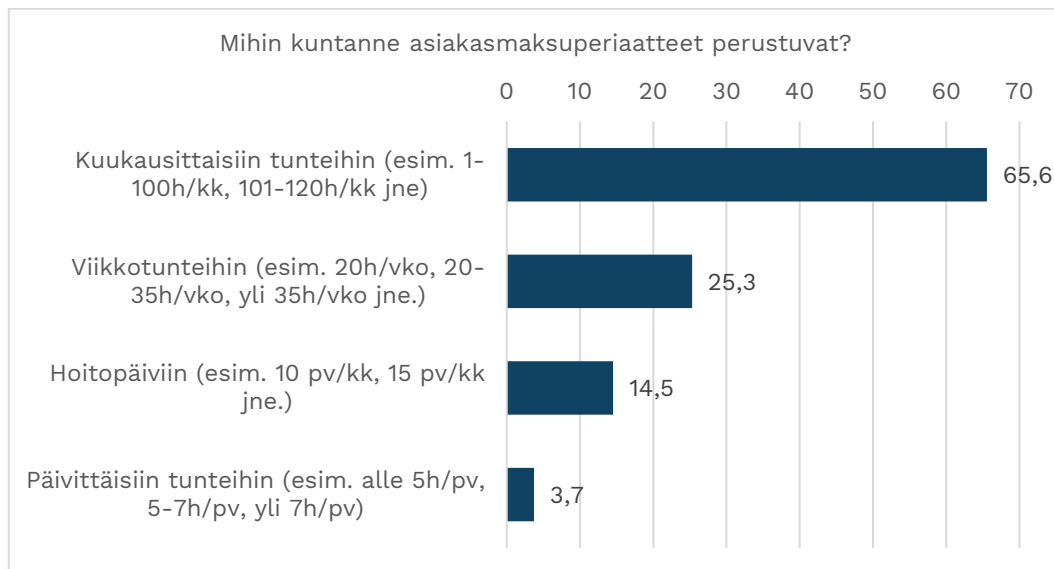
Taulukko 3. Peritäänkö kaikissa kunnissa varhaiskasvatuksen asiakasmaksuja (n=250)

Peritäänkö kunnassanne varhaiskasvatuksen asiakasmaksuja?	N	%
Kyllä, varhaiskasvatuksen asiakasmaksulain mukaisin periaattein täysimääräisesti	231	92,4
Osittain, tietyn tuntimäärän jälkeen maksu (esim. 20 h maksutonta)	7	2,8
Alle 3-vuotiaille osittain tai kokonaan maksuton	1	0,4
3-vuotiaille osittain tai kokonaan maksuton	1	0,4
4-vuotiaille osittain tai kokonaan maksuton	1	0,4
5-vuotiaille osittain tai kokonaan maksuton	12	4,8
Ei peritä mitään osin varhaiskasvatuksen asiakasmaksuja	12	4,8

Kartoitimme lisäksi kuntien suunnitelmia osittain tai kokonaan maksuttomasta varhaiskasvatuksesta. Suurimmalla osalla kuntia ei ole suunnitelmia toteuttaa nykyistä laajemmin maksutonta varhaiskasvatusta. Kokonaan tai osittain maksutonta varhaiskasvatusta kyselyyn vastanneiden kuntien osalta suunnitellaan 12 kunnassa.

2.2 Kunnan asiakasmaksuperiaatteet

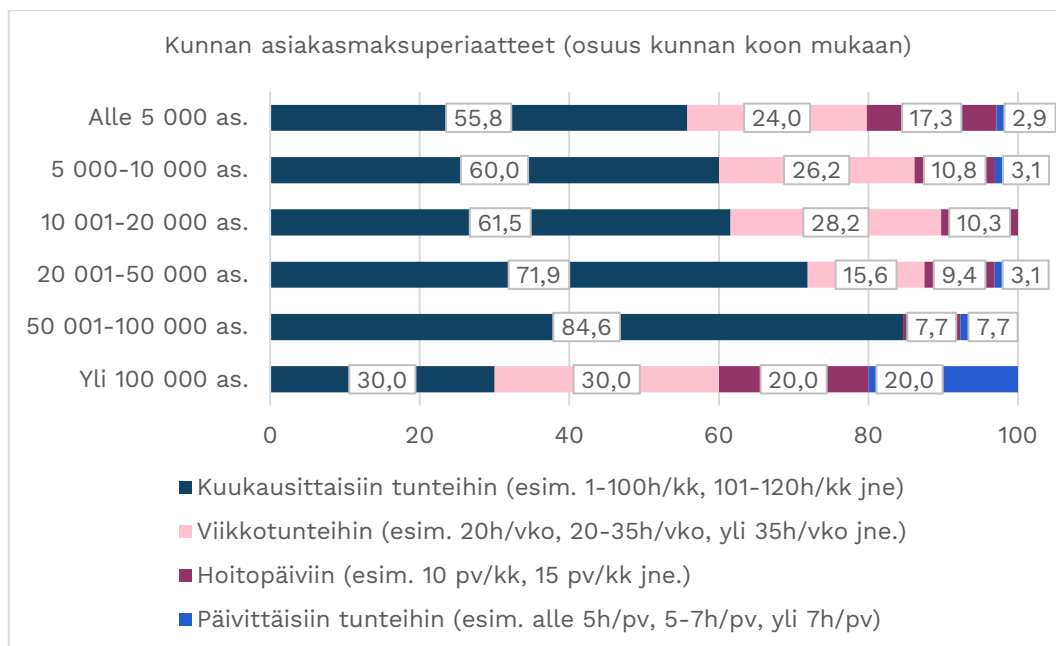
Kuukausittaisiin tunteihin perustuvaa asiakasmaksutapaa käytti lähes 70 prosenttia kyselyyn vastanneista kunnista. Aiemmassa vuonna 2020 toteutetussa kyselyssä 67 prosenttia ilmoitti perivänsä maksuja vastaavalla tavalla. Vuoden 2018 kyselyssä ainoastaan 51 prosenttia kunnista ilmoitti perivänsä kuukausittaisiin tunteihin perustuen. Viikko- tai päivätunteja maksun perusteena käytti 29 prosenttia kyselyyn vastanneista 241 kunnasta. Aiemman 2020 toteutetun kyselyn jälkeen tilanne on pysynyt melko samana, reilu 28 prosenttia kunnista käytti viikko- tai päivätunteja maksun perusteena. Erilaisia tunteihin perustuvia maksumalleja käytetään 95 prosentissa kyselyyn vastanneista kunnista, kuten vuonna 2020. Vuoden 2018 kyselyn perusteella tunteihin perustuvia maksumalleja käytti 78 prosenttia kyselyyn vastanneista kunnista. On syytä olettaa, että erilaisiin tunteihin perustuvat maksukäytänteet ovat käytössä lähes kaikissa kunnissa. Perinteisempi tapa on ollut periä asiakasmaksuja hoitopäivien mukaan. Tätä tapaa käytti vielä vajaa 15 prosenttia kunnista. Vuonna 2020 kyselyn perusteella kyseistä tapaa käytti vielä 17 prosenttia kyselyyn silloin vastanneista 253 kunnasta.



Kuvio 1. Kunnan pääasiallinen asiakasmaksuperiaate, vastausten % -jakaumat (n=241).

Tunteihin perustuvista malleista ja kuntien käyttämistä tuntivälyksistä voidaan päättää kunnassa. Varhaiskasvatuksen asiakasmaksulaissa ei ole tarkemmin otettu kantaa siihen, millaisin tunteihin perustuviin toimintatapoihin asiakasmaksut tulisi perustua. Laissa määritellään viikoittaiset tuntirajat siitä, millaisella keskimääräisellä viikkotuntimäärällä voi periä täyden asiakasmaksulain mukaisen maksun. Samoin laissa määritellään, että keskimäärin enintään 20 tuntia viikoittain varhaiskasvatusta varatusta palvelusta saa kuukausimaksu olla enintään 60 prosenttia laskennallisen kokoaikaisen varhaiskasvatuksen maksusta. Tarkemmasta toimintatavasta voidaan päättää kunnassa ja käytänteet ovatkin erilaisia.

Kunnan käyttämät asiakasmaksuperiaatteet eroavat siten, että yli 100 000 asukkaan kunnissa maksut yleensä erilaisiin tuntiperusteisiin maksuihin. Sen sijaan 20 000–100 000 asukkaan kunnissa tyypillisimmin maksut perustuivat kuukausitunteihin. Hoitopäiviin perustuvaa toimintatapa oli yleisintä alle 5000 asukkaan kunnissa. Alle olevassa kuviossa on kuvattu käytetyt maksuperiaatteet eri kokoisissa kunnissa.



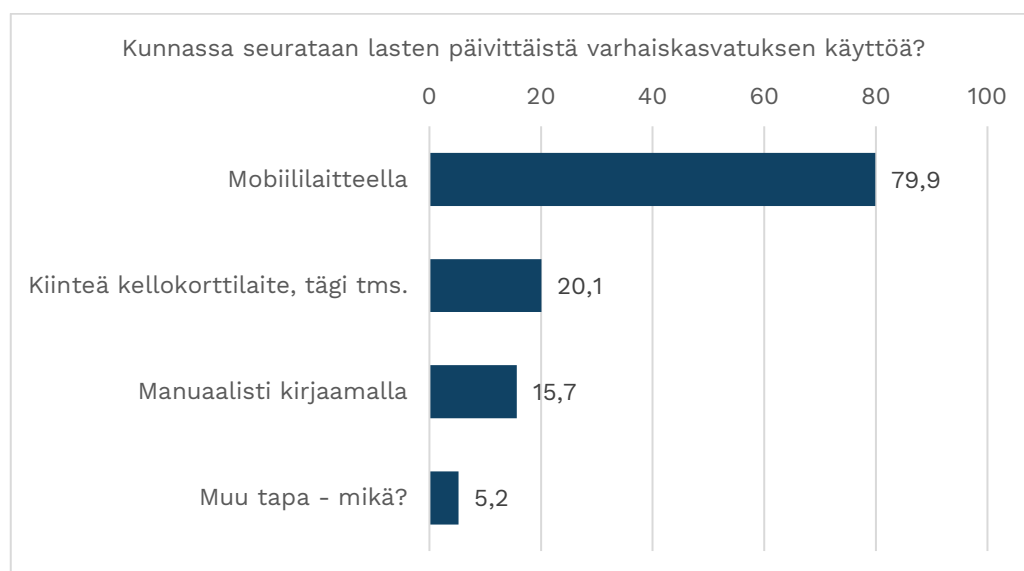
Kuvio 2. Maksuperiaatteet kunnan asukasluvun mukaan Manner-Suomen kunnista. Vastausten %-jakaumat kuntakokoluokittain tarkasteltuna (n=241).

2.3 Palvelun käytön seuranta

Suurin osa kunnista on siirtynyt asiakasmaksujen osalta tunteihin perustuvaan toimintatapaan. Vanhemmat varaavat lapselleen hoitoaikaa kunnan tarjoamista

vaihtoehtoista joko kuukausittaiseen, viikoittaiseen tai päivittäiseen tuntimäärään perustuen. Kuukauden ja viikkotuntien osalta sovitaan lisäksi, miten tunnit eri päivinä on tarkoitus käyttää. Maksu perustuu etukäteen varattuun tuntimäärään. Kunnat seuraavat tuntien toteutumista erilaisin keinoin. Kyselymme perusteella erilaiset tekniset apuvälineet, kuten mobiililaitteisiin perustuvat seurantajärjestelmät ja tägit ym. ovat jo muodostuneet yleiseksi toimintatavaksi.

Kyselyyn vastanneista kunnista lähes 80 prosenttia käyttää jotakin teknistä seurantavälinettä hoitoaikojen osalta. Kaikkiaan 39 kuntaa kysymykseen vastanneista 249 kunnasta käyttää vielä manuaalista kirjaustapaa hoitoaikojen seurannan osalta. Aiemmassa vuonna 2020 kyselyssäkin jo 76 prosenttia kunnista käytti teknisiä seurantavälineitä hoitoaikojen seurannan osalta. silloisen kyselyn perusteella 49 kuntaa ilmoitti, että heillä ei ole käytössään teknistä seurantavälinettä hoitoaikojen seurannassa. Vastaavasti vuoden 2018 kyselyssä oli vielä 83 kuntaa, joissa seuranta hoidettiin manuaalisesti.



Kuvio 3. Miten kunnassa seurataan lasten läsnäoloa, Vastausten %-jakaumat vastaajajoukon mukaan tarkasteltuna (n=249)

3 Kuntien antamat lakia laajemmat maksuhyvitykset

3.1 Laissa määritellyt maksun alentamiseen vaikuttavat määräykset

Varhaiskasvatuksen asiakasmaksulain mukaan maksu päätetään toistaiseksi. Maksua on kuitenkin tarkistettava, mikäli perheen tulot ovat olennaisesti muuttuneet. Lisäksi maksua tulee tarkistaa, jos perheen tilanteessa tai varhaiskasvatussajassa on tapahtunut muutoksia. Myös virheelliset ratkaisut on korjattava asiakasmaksulaissa määritellyin periaattein. Maksu voidaan myös jättää perimättä tai alentaa harkinnanvaraisesti, mikäli maksun periminen vaarantaa palvelun käyttäjän tai perheen toimeentulon edellytyksiä tai lapsen vanhemman tai huoltajan lakisääteisen elatusvelvollisuuden toteuttamista. (Laki varhaiskasvatuksen asiakasmaksuista 1503/2016).

Asiaksmaksu voidaan periä tilapäisistä poissaoloista huolimatta, vaikka lapsi ei käyttäisikään koko varattua varhaiskasvatusaikaa. Maksu perustuu aina etukäteen tehtyyn varaukseen ja hakemukseen, jolla varhaiskasvatusta on haettu.

Sairaudesta johtuvasta poissaolosta ja mahdollisesta maksun hyvittämisestä säädetään asiakasmaksulaissa. Säädetty kuukausittainen maksu peritään myös lapsen tilapäisen poissaolon ajalta. Jos lapsi on sairautensa vuoksi poissa varhaiskasvatuksesta yli kymmenen päivää kalenterikuukauden aikana, kyseiseltä kuukaudelta peritään puolet säädetystä kuukausimaksusta. Sairaudesta johtuvan poissaolon kestäessä koko kalenterikuukauden maksua ei peritä lainkaan. Jos lapsi on muusta syystä poissa varhaiskasvatuksesta koko kalenterikuukauden, maksuna peritään puolet kuukausimaksusta. Perhevapaaudistuksen yhteydessä varhaiskasvatukseen lisättiin maininta, jolla viitataan vanhempainvaapaaseen liittyvään poissaoloon. Maksua ei saa periä niiltä päiviltä, joina lapsi on varhaiskasvatuslain 15 §:ssä tarkoitettulla tavalla ennalta ilmoitetusti poissa varhaiskasvatuksesta. (Laki varhaiskasvatuksen asiakasmaksuista 1503/2016).

3.2 Kuntien päättämät lakia laajemmat maksuhyvitykset

Kyselyn perusteella useissa kunnissa myönnetään maksusta myös muita laissa määriteltyä laajempia alennuksia. Useimmiten alennukset liittyvät lasten loma-aikoihin ja erityisesti kesäaikaan. Kyselyyn vastanneiden kuntien osalta erilaisia lakia laajempia maksuhyvityksiä annettiin monissa kunnissa ja niitä annettiin kaiken kokoisissa kunnissa.

Taulukko 4. Asiakasmaksulakia laajemmat hyvitykset eri kokoisissa kunnissa. Vastausten %-jakaumat kuntakokoluokittain (n=227)

Millaisia asiakasmaksulakia laajempia maksuhyvityksiä kunnassanne on käytössä?	Yli 100 000 as.	50 001- 100 000 as.	20 001- 50 000 as.	10 001- 20 000 as.	5 000- 10 000 as.	Alle 5 000 as.
Hyvityksiä muista perheen omavalintaisista loma-ajoista	0.0	0.0	0.0	0.0	3.6	8.9
Viikoittaisiin vapaapäiviin perustuvia hyvityksiä	11.1	0.0	3.3	9.1	3.6	4.4
Maksuhyvitykset koulujen syys- ja talvi loma-aikojen poissaolojen yhteydessä	11.1	30.0	6.7	18.2	21.8	25.6
Muuta, mitä?	55.6	50.0	30.0	18.2	18.2	32.2
Päiväkoti kiinni kunnan toimesta (esim. kehittämispäivä), ei varahoidon tarvetta	66.7	60.0	43.3	42.4	45.5	34.4
Perhepäivähoitajan poissaolo, ei varahoidon tarvetta	22.2	60.0	63.3	63.6	60.0	26.7
Hyvitykset kesä, heinä ja elokuun poissaoloista	55.6	60.0	60.0	51.5	69.1	57.8

Kysymykseen vastanneista 227 kunnasta lähes 60 prosenttia antaa erilaisia asiakasmaksulakia laajempia maksuhyvityksiä erityisesti kesäaikana. Lähes puolet kunnista hyvittää maksuja perhepäivähoitajan poissaolon osalta, mikäli lapsi ei tarvitse varahoitopaikkaa. Sen sijaan koululaisten syys- ja talvilomien aikana annetut maksuhyvitykset eivät ole kovin yleisiä, vain reilu 20 prosenttia kunnista hyvittää varhaiskasvatuksen asiakasmaksuja poissaolon johdosta sinä aikana.



Kuvio 4. Kuntien lakia laajemmat maksuhyvitykset. Vastausten %-jakaumat koko vastaajajoukon mukaan (n=227)

Maksuhyvitykset, kuten aiemmin kuvatut tuntirajatkin ovat hyvin kuntakohtaisia. Kunnissa hyvitetään erityisesti loma-aikojen poissaoloja, varsinkin kesäaikana. Käytössä on myös paljon muita erilaisia paikallisia asiakasmaksuun vaikuttavia maksua alentavia tekijöitä. Avovastausten perusteella hyvitetään maksuja esimerkiksi poikkeusoloista johtuvien poissaolojen perusteella. Avovastausten perusteella käytännöt vaikuttavat erittäin vaihtelevilta.

”Kaikilla lapsilla 20 h/viikko maksutonta varhaiskasvatusta.”

”Poikkeusolojen hyvitykset esim. työnseisaus, covid-epidemia.”

”Hyvitys ”koronakaranteenin” aikana, jos perheessä korona.”

”Koronasta johtuvat tilapäiset toimintojen rajoittamiset, maksu hyvitetään, mikäli huoltajat pystyvät järjestämään lapsen hoidon itse kyseiselle ajanjaksolle.”

”Touko–syyskuu, joulun aika.”

”Gottgörelse för frånvaro för två hela på varandra följande kalendermånader under juni–augusti.”

”Heinäkuun lisäksi yksi maksuton kuukausi touko–syyskuun aikana.”

”Kesä–heinäkuun maksuttomuus, mikäli sitoutuu olemaan koko kaksi kuukautta yhtäjaksoisesti kotihoidossa.”

”Hyvitykset vähintään 6 viikon yhtämittäisestä poissaolosta kesälomakaudella 2.5.–30.9.”

3.3 Kokeilu osin maksuttomasta varhaiskasvatuksesta

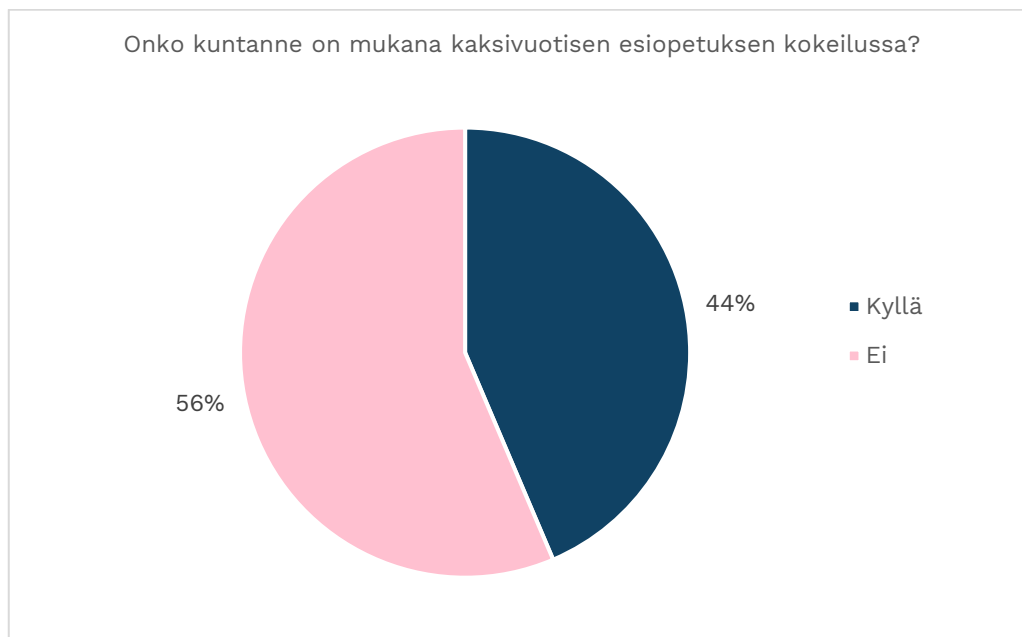
Opetus- ja kulttuuriministeriö toteutti kokeilun osin maksuttomasta varhaiskasvatuksesta. Kokeilussa 5-vuotiaiden lasten varhaiskasvatus oli maksutonta 20 viikkotunnin osalta. Yli menevän ajan osalta voitiin maksu periä varhaiskasvatuksen asiakasmaksulain mukaisesti. Kokeilu toteutettiin kolmessa eri jaksossa. Kokeilun ensimmäinen kausi alkoi 1.8.2018. Kokeilu päättyi 31.7.2021. Kokeilussa oli mukana vuosina 2018–2021 yhteensä 33 kuntaa. Kokeilukunnista 13 oli kokeilussa mukana kaikissa sen kolmessa vaiheessa. Tässä kyselyssä ei enää kysytty kokeilusta erikseen. Kansallisen koulutuksen arviointikeskus on julkaissut kokeiluun liittyvän loppuraportin (<https://karvi.fi/varhaiskasvatus/kaynnissa-olevat-arvioinnit/viisivuotiaiden-maksuttoman-varhaiskasvatuskokeilun-arviointi/>).

3.4 Kaksivuotisen esiopetuksen kokeilu

Opetus- ja kulttuuriministeriö on 1.8.2021 alkaen aloittanut kokeilun kaksivuotisesta esiopetuksesta. Kokeilu kestää toukokuun 2024 loppuun. Kokeiluun osallistuu vuosina 2016 tai 2017 syntyneet lapset. Kokeilun tarkoituksena on vahvistaa koulutuksellista tasa-arvoa, kehittää esiopetuksen laatua ja vaikuttavuutta, selvittää varhaiskasvatuksen sekä esi- ja alkuopetuksen välisiä jatkumaita, selvittää perheiden palveluvalintoja, saada tietoa kaksivuotisen esiopetuksen vaikutuksista lasten kehitys- ja oppimisedellytyksiin, sosiaalisiin taitoihin ja terveen itsetunnon muodostumiseen.

Kokeiluun valittiin kaksivuotisen esiopetuksen kokeilulain (1046/2020) mukaisesti satunnaisotannalla kuntia tai kunnista koostuvia alueita. Koska kokeilu perustuu koeasetelmaan, kunnat eivät ole voineet hakeutua siihen itse. Kuntia, joissa järjestetään kaksivuotista esiopetusta, on 105. Näiden kuntien lisäksi on valittu kokeilukuntia, jotka eivät järjestä kaksivuotista esiopetusta, mutta toimivat verrokkikuntina (<https://okm.fi/kaksivuotisen-esiopetuksen-kokeilu>).

Koska esiopetus on maksutonta, vaikuttaa kokeilu kunnan asiakasmaksutuottoon sekä mahdollisiin asiakasmaksukäytänteisiin. Kyselyyn vastanneiden 250 kunnan osalta kokeilussa oli vastausten perusteella mukana 109 kuntaa. Voidaan olettaa, että kaikki kokeiluun osallistuvat kunnat ovat vastanneet myös asiakasmaksuja koskevaan kyselyyn.



Kuvio 5. Osallistuuko kunta kaksivuotiseen esiopetuksen kokeiluun? (n=250)

4 Asiakasmaksulain vaikutukset kuntien asiakasmaksutuottoihin

4.1 Asiakasmaksulain muutokset

Varhaiskasvatuksen asiakasmaksulaki tuli voimaan 1.3.2017 alkaen. Sitä ennen varhaiskasvatuksen asiakasmaksuihin sovellettiin lakia sosiaali- ja terveydenhuollon asiakasmaksuista. Muutoksessa asiakasmaksujen keskeisimmät periaatteet säilyivät ennallaan. Edelleen maksut peritään perheen koon ja tulojen mukaisesti. Laissa määritellään tulorajat ja maksuprosentit, joita tarkistetaan indeksiperusteisesti joka toinen vuosi. Lisäksi määrätään ylin mahdollinen perittävä maksu tuloista riippumatta. Ylin mahdollinen maksu varhaiskasvatuksesta on 1.8.2022 alkaen 295 euroa. Maksu on aina lapsikohtainen.

Varhaiskasvatuksen asiakasmaksulain tullessa voimaan muutettiin tulorajoja ja maksuprosentteja siten, että monilla perheillä asiakasmaksu pieneni. Asiakasmaksulakia muutettiin uudelleen 1.1.2018 alusta siten, että tulorajat muuttuivat entisestään ja monilla perheillä asiakasmaksu edelleen pieneni tai poistui kokonaan. Samalla muutettiin sisarusalennusta siten, että toiseksi vanhimman sisaruksen maksu saa olla enintään 50 prosenttia nuorimman lapsen maksusta. Varhaiskasvatuksen asiakasmaksulakia on edelleen muutettu 1.8.2021 alkaen. Lakia muutettiin siten, että varhaiskasvatuksen asiakasmaksuja alennettiin nostamalla tulorajoja 31 prosenttia. Lisäksi sisaruksilta perittäviä maksuja alennettiin siten, että toisesta lapsesta perittävä maksu on 40 prosenttia nuorimman lapsen laskennallisesta kokoaikaisen varhaiskasvatuksen maksusta. Muutoksen johdosta kuntien maksutuottojen arvioitiin alenevan noin 70 miljoonaa euroa, mikä vastaa noin 26 prosenttia vuoden 2019 varhaiskasvatuksen asiakasmaksutuotoista.

Kaikki asiakasmaksulakiin tehtävät muutokset ovat vähentäneet merkittävästi kuntien varhaiskasvatuksen asiakasmaksutuottoja. Varhaiskasvatuksen järjestäminen ei kuitenkaan ole muuttunut kunnille edullisemmaksi. Kunnat ovat suurelta osin joutuneet kompensoimaan asiakasmaksutuottojen menetykset

palvelun järjestämiskustannusten osalta. Toisaalta viimeisimmän lakimuutoksen osalta asiakasmaksutuottomenetyksiä kompensoidaan kunnille kohdistamalla aiempaa suurempi osa yhteisöveron tuotosta kunnille.

4.2 Kuntien arviot asiakasmaksutuottomenetyksistä

Kuntien varhaiskasvatuksen asiakasmaksutuotot olivat vuonna 2016 yhteensä noin 340 miljoonaa euroa. Vuoden 2018 kyselyyn vastanneiden kuntien (n=241) asiakasmaksutuotot olivat tilastokeskuksen mukaan vuonna 2018 yhteensä noin 248 miljoonaa euroa. Vuoden 2019 osalta kyselyyn vastanneiden kuntien yhteenlasketut maksutuotot olivat 246 miljoonaa euroa. Vuoden 2020 kuntien varhaiskasvatuksen asiakasmaksutuotot olivat 229 miljoonaa euroa. Kyselyyn vastanneen 193 kunnan osalta kunnat arvioivat asiakasmaksutuottojen olevan vuonna 2022 yhteensä noin 182 miljoonaa euroa. Kuntien ilmoittamien talousarviolukujen perusteella asiakasmaksutuotot arvioitiin olevan noin 178 miljoonaa euroa. Kuntien varhaiskasvatuksen asiakasmaksutuotot vaikuttavat edelleen pienentyvän.

Taulukko 5. Kuntien maksutuotot 2019, 2020 (tilastokeskus) sekä arvio 2022 asiakasmaksutuotoista kuntakokoluokittain (n=189)

Kuntakoko	n	Varhaiskasvatuksen maksutuotot 2019, Tilastokeskus	Varhaiskasvatuksen maksutuotot 2020, Tilastokeskus	Muutos (%) 2019–2020, TK	Arvio maksutuotoista 2022, kysely	Muutos (%) 2019–2022
Yli 100 000 as.	8	110 527 000	92 619 000	-16,2	96 616 100	-12,6
50 000–100 000 as.	10	27 839 000	22 529 000	-19,1	20 286 755	-27,1
20 000–50 000 as.	25	41 157 000	34 540 000	-16,1	33 813 560	-17,8
10 000–20 000 as.	27	18 910 000	15 736 000	-16,8	14 409 075	-23,8
5 000–10 000 as.	43	14 200 000	11 745 000	-17,3	10 624 042	-25,2
Alle 5 000 as.	76	8 241 000	6 709 000	-18,6	5 741 754	-30,3
Yhteensä	189	220 874 000	183 878 000	-16,7	181 491 286	-17,8

Taulukko 6. Kuntien arvio asiakasmaksutuotoista verrattuna vuoden 2022 talousarvioon kuntakokoluokittain (n=193)

Kuntakoko	n	Arvio vuoden 2022 tuotoista	2022 talousarvio	Erotus, euroa	2022 toteuma-arvion osuus talousarviosta, %
Yli 100 000 as.	8	96 616 100	91 696 100	4 920 000	105.4
50 000 - 100 000 as.	10	20 286 755	21 728 500	- 1 441 745	93.4
20 000 - 50 000 as.	25	33 813 560	33 421 478	392 082	101.2
10 000 - 20 000 as.	27	14 409 075	14 926 447	- 517 372	96.5
5 000 - 10 000 as.	43	10 624 042	10 823 155	- 199 113	98.2
Alle 5 000 as.	80	5 859 254	5 864 686	- 5 432	99.9
Yhteensä	193	181 608 786	178 460 366	3 148 420	101.8

5 Koronapandemian vaikutukset asiakasmaksujen perintään

Kuntaliitto selvitti asiakasmaksukäytäntöjen lisäksi vuonna 2020 alkaneiden poikkeusolosuhteiden vaikutuksia asiakasmaksujen perintään ja mahdollisesti myönnettyihin maksuhyvityksiin.

Koronapandemia vaikutti varhaiskasvatuksen järjestämiseen merkittäväällä tavalla. Maaliskuusta 2020 alkaen hallitus suositteli pitämään lapset pois varhaiskasvatuksesta ja lisäksi hyvittämään koronapandemiasta johtuvien poissaolojen osalta. Suosituksesta luovuttiin toukokuussa pandemiatilanteen hieman helpotetuessa. Sen jälkeen vastaavaa suositusta ei ole asetettu. Varhaiskasvatusta on järjestetty kaikille sitä tarvitseville lapsille, eikä toimintaa ole lopetettu mitään osin. Opetus- ja kulttuuriministeriö on ohjeistuksissaan suositellut, että jos lapsi on poissa varhaiskasvatuksesta tartuntatautilain 57 §:n mukaisen poissaolopäätöksen, 60 §:n mukaisen karanteeripäätöksen tai 63 §:n mukaisen eristämistä koskevan päätöksen johdosta, lapsen poissaolo rinnastettaisiin maksua määrättäessä lapsen sairaudesta johtuvaan poissaoloon tai poissaolo otettaisiin muutoin huomioon maksua alentavasti. Varhaiskasvatuksen asiakasmaksulakia ei ole asian osalta muutettu. Asiakasmaksujen huojennuksista tai perimättä jättämisestä kunnan järjestämässä varhaiskasvatuksessa päättävät viime kädessä kunnat.

5.1 Koronapandemiasta annettu maksuhyvityksiä

Suomi kohtasi keväällä 2020 muiden maiden mukana tilanteen, jossa tartuntataudin (covid-19) aiheuttava koronavirus alkoi levitä laajasti. Hallitus totesi 16.3.2020 yhteistoiminnassa tasavallan presidentin kanssa Suomen olevan poikkeusoloissa koronavirustilanteen vuoksi ja päätyi ottamaan valmiuslain käyttöön. Varhaiskasvatuksen osalta suositeltiin pitämään lapset kotona sekä hyvittämään tästä syystä tapahtuva poissaolo myös maksuista. Kuntaliiton vuoden 2020 kyselyn perusteella lähes 90 prosenttia kunnista toimi maaliskoukokuun osalta suosituksen mukaisesti.

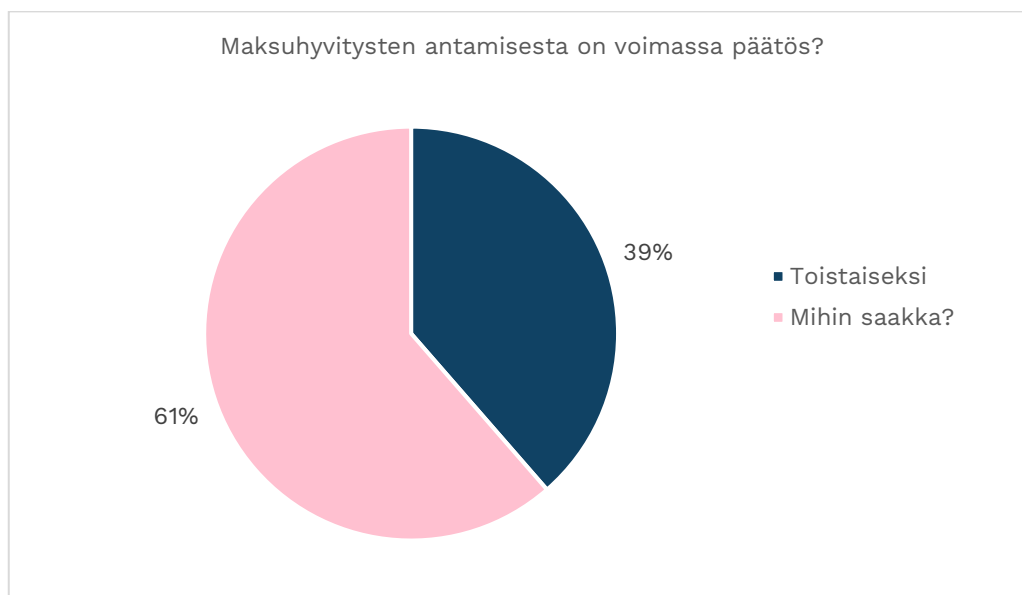
Nyt toteutetussa kyselyssä selvitettiin, kuinka moni kysymykseen vastanneista 218 kunnasta antoi maksuhyvityksiä koronasta johtuvista poissaoloista eri kuukausina vuosien 2020–2022 aikana.

Taulukko 7: kunnissa annetut maksuhyvitykset koronan johdosta eri kuukausina (n=218)

	Vuosi 2020	Vuosi 2021	Vuosi 2022
Tammikuu	9	41	65
Helmikuu	10	42	59
Maaliskuu	160	51	44
Huhtikuu	194	54	27
Toukokuu	178	50	10
Kesäkuu	55	37	8
Heinäkuu	43	38	8
Elokuu	34	42	5
Syyskuu	31	48	5
Lokakuu	33	51	5
Marraskuu	36	55	5
Joulukuu	38	57	5

5.2 Päätöksen voimassaolo maksuhyvityksen osalta

Kysymykseen vastanneen 171 kunnan osalta 61 prosenttia on tehnyt koronaan liittyvien hyvitysten osalta määräaikaisen päätöksen. Toistaiseksi voimassa oleva maksuhyvityspäätös oli tehty 66 kunnassa.



Kuvio 5: Koronasta johtuvien maksuhyvitysten osalta on tehty päätös toistaiseksi tai määräaikaisesti. Vastausten %-jakaumat vastaajajoukon mukaan (n=171)

Määräaikaisten päätösten osalta päättymispäivämäärät olivat hyvin kuntakohtaisia. Joissakin kunnissa maksuhyvityksiä on annettu ainoastaan keväällä 2020, toisissa kunnissa vuoden 2021 loppuun tai 31.5.2022 saakka. Kuntien vastauksissa ei löytynyt selkeää samankaltaista linjaa, vaan päätökset oli tehty hyvin kuntakohtaisesti. Toisaalta myös koronaan liittyvät poissaolot ovat vaihdelleet kunnittain.

6 Pohdinta

6.1 Paljon muutoksia lyhyessä ajassa

Varhaiskasvatuksessa on tapahtunut paljon muutoksia lyhyessä ajassa, myös asiakasmaksujen osalta. Laki lasten päivähoidosta muuttui varhaiskasvatuslaiksi 1.8.2015 alkaen ja varhaiskasvatuslaki uudistui jälleen 1.8.2018 alkaen. Varhaiskasvatuksen asiakasmaksulaki tuli voimaan 1.3.2017 ja lakia muutettiin jo 1.1.2018 tulojen, maksuprosenttien ja sisarusalennuksen osalta. Toinen vastaava asiakasmaksulakimuutos toteutettiin 1.8.2021 alkaen. Myös joka toinen vuosi tehtävät indeksitarkistukset vaikuttavat tulojen ja alimpaan ja ylimpään perittävään maksuun.

Perheen koko, henkilöä	Tuloraja €/kk					
	Ennen	1.3.2017	1.1.2018	1.8.2018	1.8.2020	1.8.2021
2	1403	1915	2050	2102	2136	2798
3	1730	1915	2646	2713	2756	3610
4	2053	2053	3003	3080	3129	4099
5	2191	2191	3361	3447	3502	4588
6	2328	2328	3718	3813	3874	5075

Maksu alkaen 27€, tulot					
Ennen	1.3.2017	1.1.2018	1.8.2018	1.8.2020	1.8.2021
1638	2150	2302	2354	2388	3050
2017	2202	2898	2965	3008	3862
2395	2395	3255	3332	3381	4351
2533	2533	3613	3699	3754	4840
2670	2670	3970	4065	4126	5327

Perheen koko, henkilöä	Tuloraja €/kk			Maksu alkaen €, tulot vähintään			Maksu €, jos tulot enemmän kuin		
				27 €		28 €	288 €		295 €
	1.8.2020	1.8.2021	1.8.2022	1.8.2020	1.8.2021	1.8.2022	1.8.2020	1.8.2021	1.8.2022
2	2 136	2 798	2 913	2 388	3 050	3 175	4 823	5 485	5 665
3	2 756	3 610	3 758	3 008	3 862	4 020	5 443	6 297	6 510
4	3 129	4 099	4 267	3 381	4 351	4 529	5 816	6 786	7 019
5	3 502	4 588	4 777	3 754	4 840	5 039	6 189	7 275	7 529
6	3 874	5 075	5 284	4 126	5 327	5 546	6 561	7 762	8 036

Koska kunta ei voi varhaiskasvatuksen asiakasmaksulain mukaan periä alle 28 euron maksua, on todellinen maksun tulojen mukainen nollaraja kyseisen kuukausimaksun kohdalla. **Vuoden 2016 jälkeen esimerkiksi kahden aikuisen ja**

kahden lapsen muodostamalla perheellä tuloraja on noussut viimeisimmän tehdyn indeksitarkistuksen jälkeen yli 2200 eurolla (2 214 euroa).

6.2 Muutoksilla on merkittäviä vaikutuksia

Muutoksilla on ollut merkittäviä vaikutuksia varhaiskasvatuksen järjestämiseen ja järjestämisen kustannuksiin. Kunnissa on jouduttu arvioimaan varhaiskasvatuksen järjestämistä monin tavoin. Kuten kysely osoittaa suurin osa kunnista on siirtynyt erilaisiin tuntiperusteisiin maksukäytänteisiin. Samoin varhaiskasvatuksen käyttö on muuttunut. Osaviikkoinen palvelun käyttö on lisääntynyt. **On syytä pohtia, miltä osin esimerkiksi kunnan omat maksujen perimisen ja hyvitusten antamiseen liittyvät käytännöt ruokkivat optimaalista palvelun käyttöä. Lisäksi kunnan perimien asiakasmaksujen muutoksilla on vaikutusta myös kunnan maksaman yksityisen hoidon tuen ja mahdollisen kuntalisän sekä palvelusetelin kustannuksiin.** Varhaiskasvatuksen asiakasmaksulaki ei määrittele yksityisen palveluntuottajan vanhemmilta perimää omavastuuosuutta. Kunnissa on jouduttu arvioimaan yksityisen hoidon tuen kuntalisää tai muutoksen vaikutusta palvelusetelin arvoon ja käyttöön, jotta huoltajien maksama omavastuuosuus säilyisi samassa suhteessa kunnan omassa toiminnassaan perimään varhaiskasvatuksen asiakasmaksuun.

6.3 Joustava varhaiskasvatuspalvelu

Kokonaisuutena voidaan todeta, että kunnissa pyritään toteuttamaan varhaiskasvatusta joustavasti ja mahdollistamaan perheille mahdollisimman edullinen ja perheen lähtökohdista tarkoituksen mukainen varhaiskasvatuspalvelu. **Portaittaisilla maksukäytännöillä pyritään siihen, että perheet pystyvät sovittamaan palvelun tarpeensa mahdollisimman hyvin kunnan tarjoamiin palvelukokonaisuuksiin.** Maksua ei kuitenkaan voida periä toteutuneen käytön mukaisesti, koska varhaiskasvatuksessa on tarkkaan säädelty henkilöstön ja lasten välinen suhde sekä ryhmäkoko. **Kunnassa on tiedettävä etukäteen, miten lapset oletettavasti palvelua tarvitsevat.** Erilaisilla maksuhyvityksillä kuitenkin pyritään siihen, että perheiden ei tarvitsisi maksaa päivistä, jolloin he etukäteen tietävät, että eivät palvelua tarvitse. Kunnan näkökulmasta tyhjälläkin paikalla on kuitenkin hinta.

Kysely osoittaa, että asiakasmaksulaki määrittelee maksujen perimiselle selkeähköt suuntaviivat. Kunnat voivat itse päättää tarkemmista toimintakäytännöistä ja lakia laajemmista hyvityskäytännöistä. Kuntien väliset toimintatavat voivat erota merkittävälläkin tavalla toisistaan. Kyselyn perusteella kunnissa on suurimmilta osin siirrytty erilaisten tunteihin perustuviin maksukäytänteisiin. Tämä osaltaan on vähentänyt kuntien asiakasmaksutuottoja muiden muutosten

ohella. Lisäksi kunnat ovat investoineet erilaisiin tuntiseurantavälineisiin ja järjestelmiin. Pohdittavaksi tuleekin, pystyykö kunta paremmin kohdentamaan henkilöstöresurssin ja lasten varhaiskasvatuksen käyttämisen, vai aiheuttaako tilanne erityisesti päiväkodeissa vajaata käyttöä nykyistä useammin. Kunnissa on huomioitava laissa ja asetuksessa määritelty varsin tiukka henkilöstömitoitus, josta poikkeaminen ei juurikaan ole sallittua. Samoin toimintaan vaikuttavat työehtosopimusten mukanaan tuomat haasteet.

6.4 Kunta voi ohjata varhaiskasvatukseen osallistumista maksukäytänteillä

Toiminnan järjestämisen kannalta kunta pystyy vaikuttamaan omilla maksuperiaatteillaan perheiden varhaiskasvatuksen käyttöön. **Kunnista saatujen viestien perusteella näyttää siltä, että erilaiset osaviikkoiset palvelun tarpeet ovat lisääntyneet samalla kun kunnat ovat siirtyneet erilaisiin tuntiperusteisiin maksukäytänteisiin.** Varhaiskasvatuksen järjestäminen taloudelliset reunaehdot huomioiden muodostuu haasteelliseksi, mikäli lapsen käyttävät palvelua kovin eriaikaisesti. Lisäksi varhaiskasvatussuunnitelman ja varhaiskasvatukselle asetettujen tavoitteiden saavuttaminen kaikkien lasten osalta voi muodostua vaikeaksi. **Onkin syytä pohtia, miten toiminta järjestetään siten, että kaikki lapset voivat saavuttaa varhaiskasvatukselle asetetut tavoitteet palveluun osallistumisaktiivisuudesta huolimatta.**

Varhaiskasvatukseen osallistumista kannustetaan lisäämään myös erilaisilla maksuttomuuskokeiluilla. Lisäksi **kyselyn perusteella 12 kuntaa Suomessa järjestää täysin maksutonta varhaiskasvatusta.** Toistaiseksi pääosin maksutonta varhaiskasvatusta järjestävät kunnat ovat melko pieniä. Kunnista saadun tiedon perusteella tavoitteena on varhaiskasvatukseen osallistumisen lisäksi edistää kunnan veto- ja pitovoimaa lapsiperheiden osalta. Toistaiseksi ei ole selvää onko lasten määrä kyseisissä kunnissa lähtenyt kasvuun tai millaiset taloudelliset panostukset maksuton varhaiskasvatus tuo kunnalle pidemmällä aikavälillä. Varhaiskasvatukseen osallistuminen on sen sijaan kasvanut.

Jatkossa lienee syytä miettiä kuinka joustavaa varhaiskasvatuspalvelun järjestämisen tulisi olla, ottaen huomioon kunnan maksuperiaatteet ja mahdollinen maksuttomuus, henkilöstömitoitus ja lapsen edun mukaiset ratkaisut. Joustaamaan palveluun tuo lisähaastetta 1.8.2022 voimaan tulevan perhevapaaudistuksen vaikutukset varhaiskasvatuspalveluun erityisesti alle 3-vuotiaiden lasten osalta. Haastavia kysymyksiä pohdittavaksi, myös maksukäytänteiden osalta:

- Lisääkö maksuton palvelu säännöllistä varhaiskasvatukseen osallistumista?
- Milloin asiakasmaksujen periminen ei ole enää taloudellisesti kannattavaa?

7 Liite: kyselylomake

Asiakasmaksuperiaatteet

44. Peritäänkö kunnassanne varhaiskasvatuksen asiakasmaksuja?

Kyllä, varhaiskasvatuksen asiakasmaksulain mukaisin periaattein täysimääräisesti

Osittain, tietyn tuntimäärän jälkeen maksu (esim. 20 h maksutonta) _____

Alle 3 -vuotiaille osittain tai kokonaan maksuton

3-vuotiaille osittain tai kokonaan maksuton

4-vuotiaille osittain tai kokonaan maksuton

5-vuotiaille osittain tai kokonaan maksuton

Ei peritä mitään osin varhaiskasvatuksen asiakasmaksuja

45. Onko kuntanne on mukana kaksivuotisen esiopetuksen kokeilussa?

Kyllä

Ei

46. Mihin kuntanne asiakasmaksuperiaatteet perustuvat

Hoitopäiviin (esim. 10 pv/kk, 15 pv/kk jne.)

Kuukausittaisiin tunteihin (esim. 1-100h/kk, 101-120h/kk jne.)

Viikkotunteihin (esim. 20h/vko, 20-35h/vko, yli 35h/vko jne.)

Päivittäisiin tunteihin (esim. alle 5h/pv, 5-7h/pv, yli 7h/pv)

47. Kunnassa seurataan lasten päivittäistä varhaiskasvatuksen käyttöä?

Mobiililaitteella

Kiinteä kellokorttilaite, tägi tms.

Manuaalasti kirjaamalla

Muu tapa - mikä?

48. Millaisia asiakasmaksulakia laajempia maksuhyvityksiä kunnassanne on käytössä?

Hyvitykset kesä, heinä ja elokuun poissaoloista

Maksuhyvitykset koulujen syys- ja talvi loma-aikojen poissaolojen yhteydessä

Hyvityksiä muista perheen omavalintaisista loma-ajoista

Viikoittaisiin vapaapäiviin perustuvia hyvityksiä

Perhepäivähoitajan poissaolo, ei varahoidon tarvetta
Päiväkoti kiinni kunnan toimesta (esim. kehittämispäivä), ei varahoidon tarvetta
Muuta, mitä?

49. Arvio koko vuoden 2022 asiakasmaksutuotoista

Euroa

50. Asiakasmaksutuotot vuonna 2022 kunnan talousarviossa

Euroa

51. Kunnassa on annettu maksuhyvityksiä koronapandemian aiheuttaman poissaolon osalta? (valitse hyvityskuukaudet)

2020:

Tammikuu

Helmikuu

Maaliskuu

Huhtikuu

Toukokuu

Kesäkuu

Heinäkuu

Elokuu

Syyskuu

Lokakuu

Marraskuu

Joulukuu

2021:

Tammikuu

Helmikuu

Maaliskuu

Huhtikuu

Toukokuu

Kesäkuu

Heinäkuu

Elokuu

Syyskuu

Lokakuu

Marraskuu

Joulukuu

2022:

Tammikuu

Helmikuu

Maaliskuu

52. Maksuhyvitysten antamisesta on voimassa päätös

Toistaiseksi

Mihin saakka___

53. Suunnitellaanko kunnassanne maksuttoman varhaiskasvatuksen käyttöönottoa?

Kokonaan maksuton

Osittain maksuton

Ei suunnitelmia